

Landkreis Oberspreewald-Lausitz

Der Landrat

Der Landkreis Oberspreewald-Lausitz, vertr. durch den Landrat, Amt für Veterinärwesen, Lebensmittelüberwachung und Landwirtschaft erlässt folgende

Tierseuchenallgemeinverfügung zur Bekämpfung der Afrikanischen Schweinepest (ASP) Sperrzone I

Auf Grund der Feststellung des Ausbruches der Afrikanischen Schweinepest (ASP) bei mehreren Wildschweinen in den Landkreisen Meißen und Bautzen werden auf der Grundlage der Verordnung (EU) 2016/429 iVm. Durchführungsverordnung (EU) 2021/605 iVm. der Verordnung zum Schutz gegen die Schweinepest und die Afrikanische Schweinepest (Schweinepest-Verordnung - SchwPestV) in der derzeit gültigen Fassung nachstehende Maßnahmen bekannt gegeben und verfügt:

- 1. Die Tierseuchenallgemeinverfügung vom 15.10.2021 wird aufgehoben.**
- 2. Es wird eine Sperrzone I im Landkreis Oberspreewald-Lausitz wie nachfolgend dargestellt festgelegt:**

Als **Sperrzone I** werden die Gemeinden **Hohenbocka, Grünewald, Hermsdorf, Kroppen, Ortrand, Großmehlen** und **Lindenau**, sowie die **Gemarkungen Hosena, Großkoschen, Kleinkoschen** und **Sedlitz der Gemeinde Senftenberg** und die **Gemarkung Lieske der Gemeinde Neu-Seeland** festgelegt.

Die Sperrzone I ist in dem folgenden Kartenausschnitt gemäß Legende mit folgenden Grenzen dargestellt:

Sprechzeiten:
Di. 09:00 - 12:00 Uhr und
13:00 - 18:00 Uhr

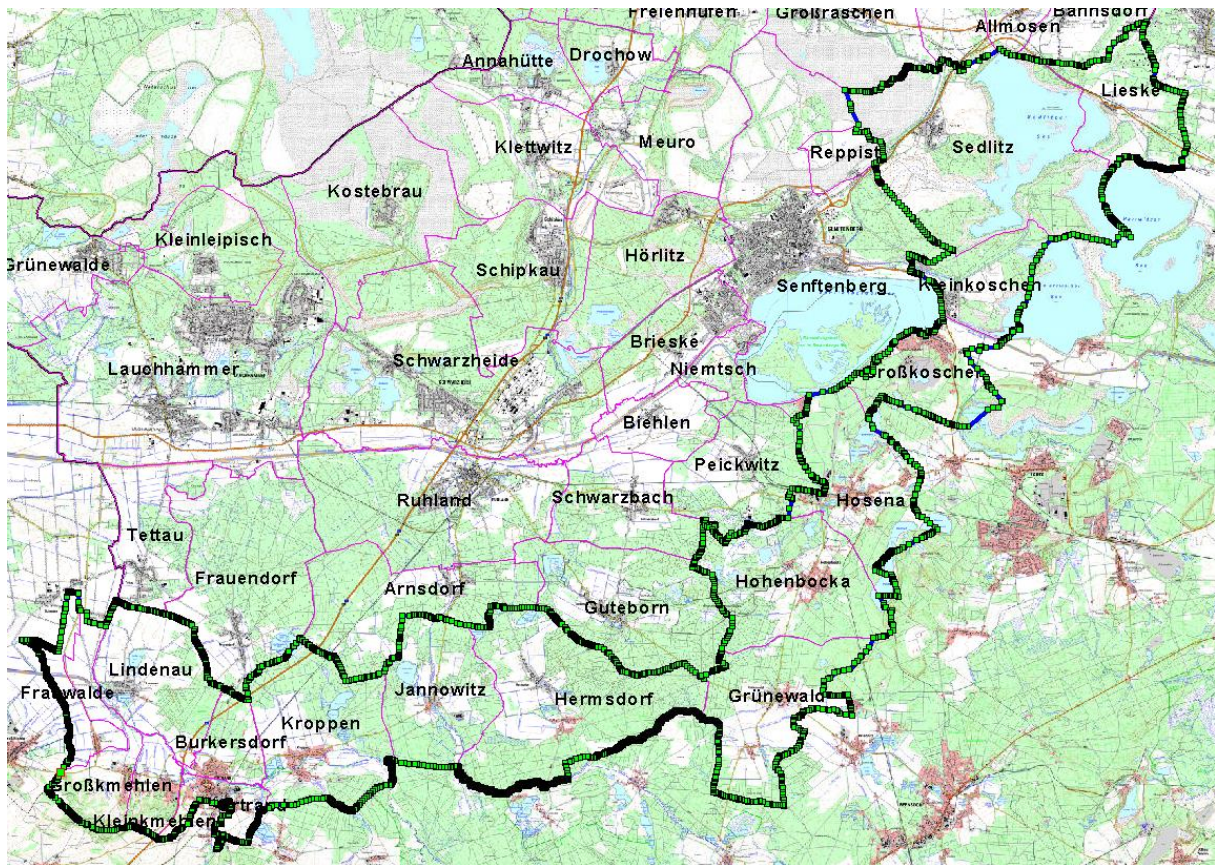
Sparkasse Niederlausitz
IBAN: DE56 1805 5000 3010 1000 50
BIC: WELADED1OSL

Postfach 10 00 64
01956 Senftenberg
<http://www.osl-online.de>

Telefon: 03573 / 870 - 0
Telefax: 03573 / 870 - 1110
E-Mail: poststelle@osl-online.de

Do. 09:00 - 12:00 Uhr und
13:00 - 17:00 Uhr

Gläubiger-Identifikationsnummer: DE46ZZZ00000007677



3. Anordnungen an die Jagdausübungsberechtigten und andere Jäger in der Sperrzone I

- a. Bewegungsjagden sind der zuständigen unteren Jagdbehörde mindestens drei Tage vor Beginn anzuzeigen. Bei kurzfristigen Bewegungsjagden zur Wildschadensbegrenzung ist eine nachträgliche Meldung zulässig.
- b. Das **Verbringen** von in der Sperrzone I erlegten Wildschweinen bzw. von frischem Wildschweinefleisch und Wildschweinefleischerzeugnissen **aus der Sperrzone I** ist bis zum Vorliegen des negativen ASP-Untersuchungsergebnisses verboten. Dieses Verbot gilt auch für Fleisch, Fleischerzeugnisse und andere Erzeugnissen tierischen Ursprungs, tierische Nebenprodukte und Folgeprodukte, die für den privaten Gebrauch oder die in kleinen Mengen von Wildschweinen oder Wildschweinefleisch direkt an den Endverbraucher oder an örtliche Betriebe des Einzelhandels zur direkten Abgabe an den Endverbraucher abgegeben werden.
- c. Aufgrund der in der Sperrzone I erforderlichen Suche nach verendeten Wildschweinen (**verstärkte Fallwildsuche**) wird angeordnet:
 - i. Der Jagdausübungsberechtigte, dem im Rahmen seiner Hegepflicht die Fallwildsuche obliegt, hat im Rahmen seiner örtlichen Zuständigkeit an der Fallwildsuche mitzuwirken. Er kann diese Pflicht an andere Jäger übertragen.
 - ii. Wird die verstärkte Fallwildsuche durch andere von der og. Behörde benannte Personen durchgeführt, haben die Jagdausübungsberechtigten diese in ihrem Revier zu dulden. Zudem ist das Mitführen und die Nutzung

von Waffen durch den amtlich beauftragten Jäger zu dulden. Jagdausübungsberechtigte haben die amtlichen Seuchenbekämpfungsmaßnahmen zu unterstützen.

- d. Hunde und Gegenstände, bei der Jagd oder der Fallwildsuche verwendet werden, sind, soweit sie mit Wildschweinen oder Teilen von Wildschweinen in Berührung gekommen sind, durch ihre Halter bzw. durch die Jagdausübungsberechtigten zu reinigen und zu desinfizieren.
- e. Im Landkreis Oberspreewald-Lausitz haben die Jagdausübungsberechtigten jedes verendet aufgefundene Wildschwein (Fall- und Unfallwild) sowie jedes krank erlegte Wildschwein unverzüglich unter Angabe des Fund- bzw. Erlegungsortes beim Landkreis Oberspreewald-Lausitz, Haus 3, Amt für Veterinärwesen, Lebensmittelüberwachung und Landwirtschaft, Dubinaweg 1, 01968 Senftenberg anzuzeigen.
- f. Die Jagdausübungsberechtigten haben nach ihren Möglichkeiten bei der Kennzeichnung, der Entnahme von Proben zur Untersuchung auf ASP sowie bei der Bergung und Beseitigung der unter Punkt 2.e genannten Tierkörper nach näherer Anweisung der Mitarbeiter der og. Behörde mitzuwirken oder die Durchführung dieser Maßnahmen zu dulden.
- g. In der Sperrzone I wird für die Anzeige gemäß Punkt 2.e eine Aufwandsentschädigung in Höhe von 100,00 EUR je Wildschwein gewährt. Der Antrag ist bei der og. Behörde zu stellen. Die Aufwandsentschädigung wird nur einmal pro Wildschwein gezahlt.
- h. Die Jagdausübungsberechtigten haben jedes gesund erlegte Wildschwein unverzüglich zu kennzeichnen, Blutproben für die Untersuchung auf ASP zu nehmen und einen von der og. Behörde vorgegebenen Untersuchungsantrag auszustellen. Die Proben sind der og. Behörde zu übergeben.
- i. Der Aufbruch und die Schwarte jedes erlegten Wildschweines ist in einem Verarbeitungsbetrieb für Material der Kategorie 1 nach Art. 8 a) v) iVm. Art. 24 Abs. 1 a) der VO (EG) Nr. 1069/2009 unschädlich zu beseitigen. Die unschädliche Beseitigung hat durch Abgabe des Aufbruchs jedes erlegten Wildschweins in hierfür vorgesehenen Tonnen an festgelegten Standorten zu erfolgen.
- j. Erlegte oder verendet aufgefundene Wildschweine oder deren Teile sowie Gegenstände, mit denen Wildschweine in Berührung gekommen sein können, dürfen nicht in einen schweinehaltenden Betrieb verbracht werden.

4. Vorgaben in der Sperrzone I:

- a. Halter von Schweinen haben der og. Behörde unverzüglich die Anzahl der gehaltenen Schweine unter Angabe ihrer Nutzungsart und ihres Standorts, sowie verendete oder erkrankte, insbesondere fieberhaft erkrankte Schweine anzuzeigen.
- b. Gehaltene Schweine sind so abzusondern, dass sie nicht mit Wildschweinen in Berührung kommen können.
- c. Es sind geeignete Desinfektionsmöglichkeiten an den Ein- und Ausgängen der Ställe oder sonstigen Standorten einzurichten.
- d. Verendete, erkrankte und insbesondere fieberhaft erkrankte Schweine, bei denen der Verdacht auf Afrikanische Schweinepest nicht ausgeschlossen werden kann, sind

nach näherer Anweisung der og. Behörde virologisch und ggf. serologisch auf Afrika-
nische Schweinepest zu untersuchen.

- e. Das Verbringen von Schweinen, die in den Betrieben, welche sich in der Sperrzone I befinden, gehalten wurden, außerhalb dieser Zonen ist verboten. Ausnahmen können bei der o.g. Behörde beantragt werden.
- f. Eizellen und Embryonen von Schweinen dürfen zum Zwecke des innergemeinschaftlichen Handels bzw. der Ausfuhr nicht aus der Pufferzone verbracht werden. Ausnahmen können bei der o.g. Behörde beantragt werden.
- g. Futter, Einstreu und sonstige Gegenstände, mit denen Schweine in Berührung kommen können, sind durch den Halter so aufzubewahren, dass sie für Wildschweine unzugänglich sind.
- h. Wer einen Hund auf dem Betriebsgelände eines Schweinebestandes hält, hat sicherzustellen, dass der Hund das Betriebsgelände nur unter Aufsicht verlässt.
- i. Schweine dürfen auf öffentlichen oder privaten Straßen oder Wegen nicht getrieben werden, ausgenommen hiervon sind betriebliche Wege.
- j. Erlegte oder verendet aufgefundene Wildschweine oder deren Teile sowie Gegenstände, mit denen Wildschweine in Berührung gekommen sein können, dürfen nicht in einen Hausschweine haltenden Betrieb verbracht werden.
- k. Auslauf- und Freilandhaltung von Schweinen sind verboten.
- l. Wildschweine dürfen nicht aus der Sperrzone I verbracht werden.

5. Anordnungen an die Allgemeinheit in der Sperrzone I:

- a. Personen, die mit Wildschweinen in Berührung gekommen sind, haben Reinigungs- und Desinfektionsmaßnahmen nach näherer Anweisung der og. Behörde durchzuführen. Entsprechendes gilt für Hunde, die mit Wildschweinen oder Teilen davon in Berührung gekommen sind.
- b. Veranstaltungen mit Schweinen sind untersagt (z.B. Messen, Versteigerungen usw.).
- c. Die temporäre Errichtung von Absperrungen mit einem wildschweinsicheren Zaun ist zu dulden.

6. Die sofortige Vollziehung der Ziffern 2 bis 5 dieser Allgemeinverfügung wird angeordnet, sofern die sofortige Vollziehung nicht bereits gemäß § 80 Abs. 2 Nr. 3 Verwaltungsgerichtsordnung (VwGO) i. V. m. § 37 Tiergesundheitsgesetz (TierGesG) kraft Gesetz gilt.

7. Diese Allgemeinverfügung wird im Amtsblatt des Landkreises verkündet und tritt am Tage nach ihrer Bekanntgabe in Kraft.

Der vollständige Inhalt der Allgemeinverfügung kann auch zu den Geschäftszeiten des Landkreises Oberspreewald-Lausitz, Amt für Veterinärwesen, Lebensmittelüberwachung u. Landwirtschaft, Haus 3, Dubinaweg 1, 01968 Senftenberg eingesehen werden.

Begründung

I. Sachverhalt

Das Friedrich-Loeffler-Institut hat am 13. Oktober 2021 bestätigt, dass ein im Landkreis Meißen am 8. Oktober 2021 geschossenes Wildschwein mit der Afrikanischen Schweinepest (ASP) infiziert war. Dies ist im Freistaat Sachsen der erste Nachweis der Afrikanischen Schweinepest außerhalb des Landkreises Görlitz. Das infizierte Wildschwein wurde östlich der Bundesautobahn A 13 in der Nähe der Anschlussstelle Radeburg erlegt.

Seitdem wurden in den Landkreisen Meißen und Bautzen mehrere verendete Wildschweine gefunden und der Tierseuchenerreger nachgewiesen. Das Geschehen hat sich sowohl in nördliche als auch südöstliche Richtung ausgedehnt. Aufgrund des Erregernachweises in der Laußnitzer Heide ist eine Ausbreitung in die nord-östliche Richtung und damit die Königbrücker Heide nicht mehr ausgeschlossen.

Bei der Schweinepest handelt es sich um eine schwerwiegende, meist tödlich verlaufende Allgemeinkrankheit der Haus- und Wildschweine, welche die sofortige Anordnung der erforderlichen Bekämpfungsmaßnahmen, u. a. die Festlegung von Restriktionszonen erforderlich macht.

Bei der aktuellen Festlegung des Sperrzone I wurden die Ergebnisse epidemiologischer Ermittlungen, die Strukturen des Handels, der örtlichen Schweinehaltungen, das Vorhandensein von Schlachtstätten sowie natürliche Grenzen und Überwachungsmöglichkeiten berücksichtigt.

II. Rechtliche Würdigung

Der Landkreis Oberspreewald-Lausitz ist örtlich und sachlich zuständig. Die Zuständigkeit ergibt sich aus § 1 Abs. 4 Ausführungsgesetz zum Tiergesundheitsgesetz (AGTierGesG).

Die Einschleppung der Afrikanischen Schweinepest in die Wildschweinpopulation stellt eine erhebliche Gefahr für die Hausschweinpopulation dar, da sie mit erheblichen Einschränkungen und existenzgefährdenden Verlusten für die Schweinehaltenden Betriebe im Landkreis und über die Grenzen des Landkreises hinaus verbunden ist.

Gemäß § 1 Absatz 1 Nr. 3 der SchwPestV liegt ein Ausbruch der ASP vor, wenn diese durch virologische oder serologische Untersuchung festgestellt wurde. Im Rahmen der Fallwildsuche und der Entnahme wurden Proben von zahlreichen Tierkörpern bzw. Tierkörperteilen entnommen. Die anschließenden Untersuchungen ergaben mehrere positive Befunde auf ASP. Mit Blick auf die Fundstellen muss festgestellt werden, dass sich das Geschehen sowohl in nördliche als auch südöstliche Richtung ausgedehnt hat. Aufgrund des Erregernachweises in der Laußnitzer Heide ist eine Ausbreitung in die nordöstliche Richtung und damit die Königbrücker Heide nicht mehr ausgeschlossen. Dies macht die Erweiterung der Restriktionszonen und damit der Seuchenbekämpfungsmaßnahmen erforderlich.

Zu 2. Restriktionszone:

Das oben dargestellte Gebiet um die Schutzzone (Sperrzone II) wird als Sperrzone I festgelegt.

Gemäß Art. 70 Abs. 1 b) iVm. Art. 9 Abs. 1 a) iVm. Art. 68 Abs. 1 c); Art. 64 Abs. 1 Verord-

nung (EU) 2016/429 iVm. § 14d Abs. 2 Nr. 2 SchwPestV ist um die Schutzzone eine Sperrzone I anzulegen.

Vorliegend handelt es sich um eine Ermessensentscheidung. Zwar „hat“ die Behörde die Sperrzone I festzulegen, aber die Größe des Gebietes ist - anders als bei Sperrbezirk und Beobachtungsgebiet im Falle des Ausbruchs der ASP beim Hausschwein - nicht festgelegt. Insoweit hat die Behörde Ermessen hinsichtlich des Umfangs der festzulegenden Pufferzone.

Die amtlichen Tierärzte der og. Behörde haben bei der möglichen Weiterverbreitung des Erregers, die Wildschweinepopulation, Tierbewegungen innerhalb der Wildschweinepopulation, natürliche Grenzen sowie Überwachungsmöglichkeiten berücksichtigt. Die Festlegung der vorliegenden Sperrzone I erfolgte nach umfassender und intensiver Befassung mit der Gesamtsituation.

In die Entscheidungsfindung sind die Struktur und Dichte der Hausschweinebestände, topografische Verhältnisse, die Infrastruktur, die Revierverhältnisse wie auch die Kenntnisse über die Einstands- und Rückzugsgebiete des Schwarzwildes sowie dessen Streifverhalten eingegangen.

Zu 3. Anordnungen an die Jagdausübungsberechtigten und andere Jäger in der Sperrzone I:

Gemäß § 14d Abs. 8 i. V. m. Abs. 6 Satz 1 i. V. m. § 14a Abs. 10 der SchwPestV kann die zuständige Behörde in der Sperrzone I die Ausübung der Jagd ganz oder teilweise untersagen, soweit dies aus Gründen der Tierseuchenbekämpfung erforderlich ist.

Die Jagd auf alle Arten von Wild (auch Schwarzwild) kann in der Sperrzone I erfolgen.

Die Ausübung der Jagd wird jedoch aus Gründen der Tierseuchenbekämpfung eingeschränkt.

Die jeweilige Aufwandsentschädigung kann in Absprache mit dem Jagdausübungsberechtigten auch von anderen Jägern, die ihr Jagdrecht von dem Jagdausübungsberechtigten ableiten (z.B. Jagdgästen, angestellten Jägern und Inhabern entgeltlicher oder unentgeltlicher Jagderlaubnisscheine) bei der og. Behörde geltend gemacht werden.

Nach Art. 46 Abs. 1, Abs. 2 Durchführungsverordnung (EU) 2021/605 verbieten die zuständigen Behörden das Verbringen von frischem Fleisch, Fleischerzeugnissen und andere Erzeugnissen tierischen Ursprungs, tierischen Nebenprodukten und Folgeprodukten, die von Wildschweinen und Körpern von Wildschweinen gewonnen wurden und für den menschlichen Verzehr bestimmt sind innerhalb von Sperrzonen I, II, III und aus diesen Zonen. Dies gilt auch für den privaten Gebrauch und für die Abgabe von Jägern an den Endverbraucher oder an örtliche Betriebe des Einzelhandels zur direkten Abgabe an den Endverbraucher.

Nach Art. 48 Durchführungsverordnung (EU) 2021/605 können unter den dort genannten Voraussetzungen Ausnahmen zugelassen werden.

Die Einschleppung der ASP in die Wildschweinpopulation erfolgt auch durch die Aufnahme kontaminierter Lebens- oder Futtermittel durch Wildschweine. Um die Gefahr einer Verbreitung auf diesem Weg soweit möglich auszuschließen, darf Wildbret von in der Sperrzone I erlegten Wildschweinen erst nach Vorliegen eines negativen virologischen Untersuchungsbefundes in Verkehr gebracht werden.

Gemäß Art. 70 Abs. 1 b), Abs. 2 iVm. Art. 9 Abs. 1 aii) iVm. Art. 5 Abs. 1 a) iii) iVm. Art. 64

Abs. 1 iVm. Art. 60 Abs. 1 b) iVm. Art. 65 Abs. 1 i) Verordnung (EU) 2016/429 wird die verstärkte Fallwildsuche in der Sperrzone I angeordnet. Diese Maßnahme ist für eine effektive Seuchenbekämpfung erforderlich, da tote infizierte Wildschweine oder Kadaverteile sehr lange infektiös sind und damit die Gefahr einer Weiterverbreitung besteht. Insbesondere sollen hier Prädilektionsstellen wie Sümpfe oder Wasserläufe betrachtet werden, da fiebernde Tiere in vorzugsweise Wasserstellen aufsuchen. Es ist unabdingbar, die Fallwildsuche zu intensivieren, um verendete Wildschweine zu finden und nach Probenahme und Untersuchung unschädlich beseitigen und damit als Infektionsquelle ausschließen zu können.

Die Pflicht zur Anzeige verendet aufgefundener Wildschweine ist mit umfasst.

Ist eine verstärkte Fallwildsuche durch den Jagdausübungsberechtigten oder von ihm beauftragte Jäger nicht oder nicht in dem erforderlichen Maße möglich, muss eine Möglichkeit geschaffen werden, dass die zuständige Behörde Dritte beauftragen kann, damit die Fallwildsuche, die entsprechende Probennahme und die Entsorgung der Tierkörper durchgeführt werden kann. Grundsätzlich ist im Falle des Auftretens einer Wildseuche unverzügliches Handeln, einerseits durch jagdliche/tierseuchenrechtliche Maßnahmen und andererseits durch flankierende Maßnahmen (z.B. aktive Suche nach verendeten, für die jeweilige Tierseuche empfänglichen Tieren, Einzäunung etc.) angezeigt, um zu verhindern, dass sich die Seuche ausbreitet. Insoweit soll mit der Möglichkeit einer Beauftragung „Dritter“ gewährleistet werden, dass eine intensive Fallwildsuche auch dann stattfinden kann, wenn der Jagdausübungsberechtigte selbst dies nicht leisten kann.

Die jagdrechtliche Hegepflicht des Jagdausübungsberechtigten nach § 1 Abs. 1 Satz 2, Abs. 2 BJagdG umfasst auch die Sorge um einen gesunden Wildbestand im Jagdbezirk. Daher gehört die wirksame Unterstützung einer Schweinepestbekämpfung zur Erfüllung der Hegepflicht eines Jagdausübungsberechtigten. Soweit der Jagdausübungsberechtigte andere Jäger beauftragt hat, sind diese ebenfalls zur Mitwirkung und zur Anzeige verpflichtet.

Gemäß Art. 70 Abs. 1 b), Abs. 2 iVm. Art. 9 Abs. 1 aii) iVm. Art. 5 Abs. 1 a) iii) iVm. Art. 64 Abs. 1 iVm. Art. 60 Abs. 1 b) iVm. Art. 65 Abs. 1 f) Verordnung (EU) 2016/429 wird angeordnet, dass nach näherer Anweisung der zuständigen Behörde Hunde und Gegenstände, die bei der Jagd verwendet werden, soweit sie mit Wildschweinen oder Teilen von Wildschweinen in Berührung gekommen sind, durch ihren Halter bzw. durch den Jagdausübungsberechtigten zu reinigen und zu desinfizieren sind.

Die Anordnung dient der Verhinderung der Weiterverbreitung der ASP.

Die Grundlage für die Anordnungen ergibt sich aus Art. 70 Abs. 1 b) iVm. Art. 9 Abs. 1 aii) iVm. Art. 5 Abs. 1 a) iii) iVm. Art. 55 Abs. 1 c) Verordnung (EU) 2016/429.

Aufgrund des Fundes eines positiv auf ASP getesteten Wildschweins im angrenzenden Landkreis sind Maßnahmen zur frühzeitigen Erkennung eines Eintrages in den Wildschweinbestand des Landkreises zu ergreifen.

Der Eintrag der ASP in die Wildschweinepopulation in angrenzenden Landkreisen verdeutlicht, wie hoch die Gefahr einer Verschleppung des Tierseuchenerregers aus bereits infizierten Gebieten ist. Von daher kommt der Früherkennung eines möglichen Eintrags einer sehr hohen Bedeutung zu. Die ASP ist für Wildschweine in der Regel tödlich. Aus diesem Grund ist die Wahrscheinlichkeit, eine Infektion bei totem, krank erlegtem oder Unfallwild nachzuweisen, am höchsten. Daher ist es angezeigt, das Monitoring bei diesen sogenannten Indikatortieren zu intensivieren.

Zur Früherkennung der ASP wird deshalb angeordnet, dass die Jagdausübungsberechtigten jedes verendet aufgefundene oder krank erlegte Wildschwein der zuständigen Behörde unverzüglich unter Angabe des Fund- bzw. Erlegeortes anzuzeigen haben.

Der Tierkörper ist nach näherer Anweisung der zuständigen Behörde zu kennzeichnen und Proben zur virologischen Untersuchung auf ASP zu entnehmen. Die Proben sind mit einem von der zuständigen Behörde vorgegebenen Begleitschein einer von ihr bestimmten Stelle zuzuleiten oder zu einer von der zuständigen Behörde bestimmten Stelle zu verbringen.

Schließlich haben die Jagdausübungsberechtigten im Rahmen ihrer Möglichkeiten bei der Bergung und Beseitigung des Tierkörpers mitzuwirken und die zuständige Behörde zu unterstützen.

Diese Maßnahmen sind zur Erkennung und Bekämpfung der ASP erforderlich. Durch die Anzeige von tot aufgefundenen oder krank erlegten Wildschweinen sowie die im Anweisung der og. Behörde, durchzuführende Probennahme und Untersuchung entsteht – soweit möglich – ein aktuelles Bild des Erkrankungsgeschehens im Landkreis. Eine Ausbruch der ASP kann zeitnah festgestellt und die notwendigen weiteren Maßnahmen können angeordnet und durchgeführt werden.

Andere, gleich wirksame Maßnahmen, die eine frühzeitige Erkennung einer Einschleppung ermöglichen, sind nicht gegeben.

Durch die Entsorgung der Tierkörper wird dem Aufbau einer Infektionskette so schnell wie möglich entgegengewirkt und damit einer weiteren Verschleppung vorgebeugt.

Es besteht eine Beseitigungspflicht gemäß § 3 Abs. 1 S. 2 Nr. 1 i. V. m. S. 5 Tierische Nebenprodukte-Beseitigungsgesetz (TierNebG) auch für verendete wildlebende Tiere, soweit die zuständige Behörde eine Beseitigung aus Gründen der Tierseuchenbekämpfung angeordnet hat.

Die Beseitigungspflicht obliegt den Landkreisen und Kreisfreien Städten, § 1 Abs. 2 Ausführungsgesetz zum Tierische Nebenprodukte-Beseitigungsgesetz (AGTierNebG)

Gemäß Art. 8 a) v) der Verordnung (EG) Nr. 1069/2009 handelt es sich bei Wildtieren, wenn der Verdacht besteht, dass sie mit einer auf Mensch oder Tier übertragbaren Krankheit infiziert sind, um Material der Kategorie 1.

Nach Risikobewertung des FLI ist durch das Auftreten der ASP in den unmittelbar angrenzenden Landkreisen das Risiko eines Eintrags durch migrierende, infizierte Wildschweine nochmals deutlich gestiegen. Verendet aufgefundene Wildschweine – hierzu zählen auch die verunfallten Wildschweine – gelten ebenso wie die krank erlegten Wildschweine als Indikatortiere für das Auftreten von ASP. Darum ist bei jedem verendet aufgefundenen Wildschwein (Fall- und Unfallwild) und jedem erlegten Wildschwein zunächst von der Möglichkeit auszugehen, dass es mit dem ASP-Virus infiziert sein kann. Die Untersuchung der jeweils zu nehmenden Proben für die Früherkennung von ASP nimmt einige Zeit in Anspruch. Äußerlich erkennbare Anzeichen (punktförmige Blutungen in Haut- und Schleimhaut, Nasenbluten, Bindehautentzündung) sind schwer festzustellen und treten auch nicht in jedem Fall auf. Es kann daher das Vorhandensein des Virus bei dem Tierkörper nicht unmittelbar ausgeschlossen werden. In der Folge besteht die Möglichkeit, dass von dem Tierkörper die Gefahr einer Weiterverbreitung des Virus ausgeht. Wenngleich die Maßnahmen vorliegend im Vorfeld eines Seuchenverdacht getroffen werden, sind die Indikatortiere (krank erlegte Wildschweine, Fallwild, Unfallwild) unter Berücksichtigung der gegenwärtigen Risikobewertung des FLI als potentiell infektiöse Wildschweine anzusehen und sollten daher nach der Beprobung unschädlich beseitigt werden.

Durch die Anordnung der Beseitigung sind die Jagdausübungsberechtigten verpflichtet, verendet aufgefundene Wildschweine (Fall- und Unfallwild) sowie jedes krank erlegte Wildschwein dem Beseitigungspflichtigen zu überlassen. Sie haben an der Beseitigung im Rahmen ihrer Möglichkeiten mitzuwirken und die Maßnahme zu dulden.

Die angeordneten Maßnahmen sind notwendig, um den Ausbruch der ASP zeitnah festzustellen und schnellstmöglich Maßnahmen gegen die weitere Verbreitung der ASP zu treffen.

Zur Früherkennung der ASP im Landkreis wird zusätzlich angeordnet, dass Jagdausübungsberechtigte, jedes gesund erlegte Wildschwein zu kennzeichnen und Proben zur virologischen Untersuchung auf ASP zu entnehmen haben. Die Proben sind an die og. Behörde mit vorgegebenen Begleitschein zuzuleiten.

Diese Maßnahmen gehen über das bislang durchgeführte Monitoring nach der SchwPest-MonV hinaus. Sie sind zur frühzeitigen Erkennung und unverzüglichen Bekämpfung der ASP erforderlich. Durch die Probennahme und Untersuchung auch bei gesund erlegten Wildschweinen entsteht – soweit möglich – ein aktuelles Bild des Erkrankungsgeschehens. Ein Ausbruch der ASP kann zeitnah festgestellt und die notwendigen weiteren Maßnahmen können angeordnet und durchgeführt werden. Dies ist aufgrund der unmittelbaren räumlichen Nähe zu den angrenzenden Landkreisen, in denen die ASP bereits ausgebrochen ist, besonders wichtig.

Ziel der Probennahme bei gesund erlegten Wildschweinen ist die Sicherstellung einer maximalen Früherkennung der Einschleppung des ASP-Virus in den Wildschweinbestand des Landkreises. Dies ist, mit Blick auf die Risikobewertung durch das FLI notwendig. Die Inkubationszeit ist relativ kurz und beträgt in der Regel 2 bis 7 Tage, so dass ein erkranktes Wildschwein rasch Symptome zeigt und verendet, dennoch kann es über einen gewissen Zeitraum hinweg sich ohne Zeichen einer Erkrankung weiterbewegen und das Virus verbreiten. Andere, gleich wirksame Maßnahmen, die eine frühzeitige Erkennung einer Einschleppung ermöglichen, sind nicht gegeben.

Bei gesund erlegten Wildschweinen hat die Entsorgung von Aufbruch und Schwarte nach näherer Anweisung durch die og. Behörde, über die Firma SecAnim, gemäß § 3a S. 1 Nr. 4 SchwPestV, erfolgen

Die Untersuchung der jeweils zu nehmenden Proben für die Früherkennung von ASP nimmt einige Zeit in Anspruch. Äußerlich erkennbare Anzeichen (punktförmige Blutungen in Haut- und Schleimhaut, Nasenbluten, Bindehautentzündung) sind schwer festzustellen und treten auch nicht in jedem Fall auf. Es kann daher das Vorhandensein des Virus in dem Tierkörper nicht unmittelbar ausgeschlossen werden. Auch die Schwarte kann geeignet sein, ASP zu übertragen. Es ist daher auszuschließen, dass Teile eines möglicherweise infizierten Tieres in der Natur verbleiben. Diese Maßnahmen orientieren sich bereits an denen im Ereignisfall zu ergreifenden Anforderungen. Auch wenn die Maßnahmen im Vorfeld eines Seuchenverdachts anzuwenden sind, sollte, insofern nicht sicher ausgeschlossen werden kann, dass der Tierkörper oder die Tierkörperteile des Wildschweines nicht von einem infizierten Tier stammen, die Entsorgung anfallender Aufbrüche und Schwarten unter seuchenhygienisch einwandfreien Bedingungen stattfinden.

Durch die Beseitigung des Aufbruchs und der Schwarte wird dem Aufbau einer potentiellen Infektionskette entgegengewirkt und damit einer weiteren Verschleppung vorgebeugt. Ein Vergraben des Aufbruchs und der Schwarte am Erlegeort hat zu unterbleiben, da hiervon eine Gefahr der Weiterverbreitung des Virus ausgehen kann.

Gemäß Art 8 a) v) der Verordnung (EG) Nr. 1069/2009 handelt es sich bei Teilen von Wildtieren, einschließlich Häuten und Fellen, wenn der Verdacht besteht, dass sie mit einer auf Mensch oder Tier übertragbaren Krankheit infiziert sind, um Material der Kategorie 1.

Diese geeigneten Maßnahmen zum Schutz vor biologischen Gefahren sind notwendig, um den Ausbruch der ASP zeitnah festzustellen und schnellstmöglich Maßnahmen gegen die weitere Verbreitung der ASP zu treffen.

Die Einschleppung der ASP in die Wildschweinpopulation erfolgt auch durch die Aufnahme kontaminierter Lebens- oder Futtermittel durch Wildschweine. Um die Gefahr einer Verbreitung auf diesem Weg soweit möglich auszuschließen wird empfohlen, das Wildbret von den erlegten Wildschweinen erst nach Vorliegen eines negativen virologischen Untersuchungsbefundes in Verkehr zu bringen. Mit dem Ziel eine Rückverfolgung bei einem positiven Befund zu vermeiden.

Die Gewährung einer Aufwandsentschädigung für die Anzeige eines verendet aufgefundenen Wildschweins (Fall- oder Unfallwild) bzw. eines krank erlegten Wildschweins sowie für die Mitwirkung bei Bergung und Beseitigung soll den entstehenden Mehraufwand des Jagdausübungsberechtigten ausgleichen.

Der Anspruch auf Aufwandsentschädigung entsteht nur einmal pro Wildschwein. Bei mehreren Anzeigen desselben Wildschweines, erhält der erste anzeigende Jagdausübungsberechtigte die Aufwandsentschädigung.

Zu 4. Vorgaben für die Sperrzone I:

Nach Art. 70 Abs. 1 b), Abs. 2 iVm. Art. 9 Abs. 1a) iVm. Art. 5 Abs. 1a) iii) iVm. Art. 64 Abs. 1 iVm. Art. 60 Abs. 1 b) iVm. Art. 65 Abs. 1 i) Verordnung (EU) 2016/429 kann die zuständige Behörde für die in einer Sperrzone sonstige Maßnahmen und Schutz vor biologischen Gefahren und zur Beschränkung des Risikos der Ausbreitung auf ein Minimum ergreifen.

a) Meldepflichten

Auf der Grundlage von Art. 70 Abs. 1 b), Abs. 2 iVm. Art. 9 Abs. 1a) iVm. Art. 5 Abs. 1a) iii) iVm. Art. 64 Abs. 1 iVm. Art. 60 Abs. 1 b) iVm. Art. 65 Abs. 1 i) Verordnung (EU) 2016/429 iVm. § 14d Abs. 8 i. V. m. Abs. 4 Nr. 1 SchwPestV wird angeordnet, dass die Halter von Schweinen in der Pufferzone unverzüglich die Anzahl der gehaltenen Schweine unter Angabe ihrer Nutzungsart und ihres Standorts, sowie verendete oder erkrankte, insbesondere fieberhaft erkrankte Schweine bei der og. Behörde anzeigt.

Diese Angaben dienen der Gewinnung von Informationen über die Lage im betroffenen Gebiet und der früheren Erkennung eines Erkrankungsgeschehens.

b) Absonderung der Schweine

Auf der Grundlage von Art. 70 Abs. 1 b), Abs. 2 iVm. Art. 9 Abs. 1a) iVm. Art. 5 Abs. 1a) iii) iVm. Art. 64 Abs. 1 iVm. Art. 60 Abs. 1 b) iVm. Art. 65 Abs. 1 i) Verordnung (EU) 2016/429 iVm. § 14d Abs. 8 i. V. m. Abs. 4 Nr. 2 SchwPestV wird angeordnet, dass die Schweine so abzusondern sind, dass sie nicht mit Wildschweinen in Berührung kommen können.

Die Anordnung dient der Vermeidung der Einschleppung der ASP in den Bestand.

c) Desinfektion

Auf der Grundlage von Art. 70 Abs. 1 b), Abs. 2 iVm. Art. 9 Abs. 1a) iVm. Art. 5 Abs. 1a) iii) iVm. Art. 64 Abs. 1 iVm. Art. 60 Abs. 1 b) iVm. Art. 65 Abs. 1 f) Verordnung (EU) 2016/429 wird angeordnet, dass Halter von Schweinen, geeignete Desinfektionsmöglichkeiten an den Ein- und Ausgängen der Ställe oder sonstigen Standorten einzurichten haben.

Die Anordnung dient der Vermeidung der Einschleppung in den Bestand und der Verhinderung der Weiterverbreitung der ASP.

d) Untersuchung auf ASP

Auf der Grundlage von Art. 70 Abs. 1 b), Abs. 2 iVm. Art. 9 Abs. 1 aii) iVm. Art. 5 Abs. 1 a) iii) iVm. Art. 64 Abs. 1 iVm. Art. 60 Abs. 1 b) iVm. Art. 65 Abs. 1 i) Verordnung (EU) 2016/429 iVm. § 14d Abs. 8 i. V. m. Abs. 4 Nr. 4 SchwPestV wird angeordnet, dass Halter von Schweinen, verendete und erkrankte, insbesondere fieberhaft erkrankte Schweine, bei denen der Verdacht auf Afrikanische Schweinepest nicht ausgeschlossen werden kann, nach näherer Anweisung der og. Behörde virologisch auf Afrikanische Schweinepest untersuchen lassen. Die Probe kann durch den bestandsbetreuenden Tierarzt entnommen werden.

Die Anordnung dient der früheren Erkennung eines Erkrankungsgeschehens.

Die Untersuchung erfolgt durch den Landkreis Oberspreewald-Lausitz. Dem Halter entstehen für die Untersuchung der Probe keine Kosten.

e) Verbot des Verbringens von Schweinen

Das Verbringen von Schweinen aus einem Betrieb, der in der Sperrzone I (Pufferzone) liegt, ist verboten, Art. 9 Abs. 1 Durchführungsverordnung (EU) 2021 /605. Ausnahmen sind schriftlich beim Veterinäramt zu beantragen, Art. 9 Abs. 2 Durchführungsverordnung (EU) 2021/605. Um dem Verhältnismäßigkeitsgrundsatz zu entsprechen können auf gesonderten Antrag Ausnahmen zugelassen werden.

f) Verbot des Verbringens von Zuchtmaterial

Das Verbringen von Sendungen von Zuchtmaterial (z.B.: Eizellen und Embryonen) das von Schweinen gewonnen wurde, die in der Sperrzone I (Pufferzone) gehalten wurden außerhalb der Sperrzone I (Pufferzone) ist untersagt, Art. 10 i. V. m. Art. 2 Satz 2 b) Durchführungsverordnung (EU) 2021 /605 aus Betrieben in der Sperrzone I (Pufferzone) sind untersagt. Ausnahmen sind schriftlich beim Veterinäramt zu beantragen. Um dem Verhältnismäßigkeitsgrundsatz zu entsprechen können auf gesonderten Antrag Ausnahmen zugelassen werden.

g) Lagerung Futter und Material

Auf der Grundlage von Art. 70 Abs. 1 b), Abs. 2 iVm. Art. 9 Abs. 1 aii) iVm. Art. 5 Abs. 1 a) iii) iVm. Art. 64 Abs. 1 iVm. Art. 60 Abs. 1 b) iVm. Art. 65 Abs. 1 i) Verordnung (EU) 2016/429 § 14d Abs. 8 i. V. m. Abs. 4 Nr. 5 SchwPestV wird angeordnet, dass Halter von Schweinen Futter, Einstreu und sonstige Gegenstände, mit denen Schweine in Berührung kommen können, für Wildschweine unzugänglich aufzubewahren hat.

Die Anordnung dient der Vermeidung der Einschleppung der ASP in den Bestand.

h) Hunde aus schweinehaltenden Betrieben

Auf der Grundlage von Art. 70 Abs. 1 b), Abs. 2 iVm. Art. 9 Abs. 1 aii) iVm. Art. 5 Abs. 1 a) iii) iVm. Art. 64 Abs. 1 iVm. Art. 60 Abs. 1 b) iVm. Art. 65 Abs. 1 i) Verordnung (EU) 2016/429 iVm. § 14d Abs. 8 i. V. m. Abs. 4 Nr. 6 SchwPestV wird angeordnet, dass Hunde, die auf dem Betriebsgelände eines Schweinehalters gehalten werden, dieses nur unter Aufsicht verlassen.

Die Anordnung dient der Vermeidung der Einschleppung der ASP in den Bestand.

i) Treiben von Schweinen

Auf der Grundlage von Art. 70 Abs. 1 b), Abs. 2 iVm. Art. 9 Abs. 1a) iVm. Art. 5 Abs. 1a) iii) iVm. Art. 64 Abs. 1 iVm. Art. 60 Abs. 1 b) iVm. Art. 65 Abs. 1 i) Verordnung (EU) 2016/429 iVm. § 14d Abs. 8 i. V. m. Abs. 5 Nr. 1 SchwPestV wird angeordnet, dass Schweine auf öffentlichen oder privaten Straßen oder Wegen nicht getrieben werden dürfen. Ausgenommen hiervon sind betriebliche Wege.

Die Anordnung dient der Vermeidung der Einschleppung der ASP in den Bestand.

j und l) Verbringung von Wildschweinen oder Gegenständen

Auf der Grundlage von Art. 70 Abs. 1 b), Abs. 2 iVm. Art. 9 Abs. 1a) iVm. Art. 5 Abs. 1a) iii) iVm. Art. 64 Abs. 1 iVm. Art. 60 Abs. 1 b) iVm. Art. 65 Abs. 1 c) Verordnung (EU) 2016/429 wird angeordnet, dass lebende, erlegte oder verendet aufgefundene Wildschweine oder deren Teile sowie Gegenstände, mit denen Wildschweine in Berührung gekommen sein können, nicht in einen schweinehaltenden Betrieb und aus der Sperrzone I verbracht werden dürfen.

Die Anordnung dient der Vermeidung der Einschleppung der ASP in den Bestand.

k) Verbot der Auslauf- und Freilandhaltung

Bereits erteilte Genehmigungen für Freilandhaltungen werden gemäß § 4 Abs. 3 Nr. 2 SchHaltHygV für die Dauer des Bestehens der der Restriktionszone in Form der Sperrzone I aufgehoben.

Auch die Haltung von Schweinen in Form einer Auslaufhaltung gemäß § 3 SchHaltHygV ist bis auf weiteres verboten, da ein Kontakt der gehaltenen Schweine mit Wildschweinen nicht sicher ausgeschlossen werden kann.

Daher sind die gehaltenen Schweine aufzustallen.

Die Anordnung erfolgt nach Art. 70 Abs. 1 b), Abs. 2 iVm. Art. 9 Abs. 1a) iVm. Art. 5 Abs. 1a) iii) iVm. Art. 64 Abs. 1 iVm. Art. 60 Abs. 1 b) iVm. Art. 65 Abs. 1 i) Verordnung (EU) 2016/429 iVm. § 14d Abs. 8 i. V. m. Abs. 4 Nr. 2 SchwPestV. Danach haben Schweinehalter die Schweine so abzusondern, dass sie nicht mit Wildschweinen in Berührung kommen können. Dies gilt auch für den Kontakt mit Kadaverteilen. Eine solche Absonderung ist bei Auslauf- und Freilandhaltungen nicht sicher möglich.

Die vorliegend getroffenen Anordnungen für die Schweinehalter in der Sperrzone I dienen der Vermeidung der Einschleppung des Erregers aus der Schwarzwildpopulation in einen Hausschweine haltenden Betrieb. Vorliegend besteht neben dem hohen Risiko der Einschleppung mittels kontaminierter Futtermittel, Kleidung oder Fahrzeuge durch den Personen- und Fahrzeugverkehr insbesondere auch ein hohes Risiko der Einschleppung durch direkten Kontakt mit Wildschweinen, aber auch durch indirekten Kontakt, da ein Risiko des Eintrags über Vögel nicht von der Hand zu weisen und schwer zu begrenzen ist.

Gemäß der Risikoeinschätzung des FLI vom 7. Dezember 2020 zur Übertragung von ASP auf Schweine in Auslauf- oder Freilandhaltungen entstehen der Land- und Fleischwirtschaft bei Ausbruch der ASP in einem Hausschweinebestand durch weitreichende Sperrmaßnahmen enorme wirtschaftliche Verluste.

Aus o. g. Gründen kann gem. der zitierten Risikobewertung in Restriktionsgebieten auf

Grund der Nähe zu Gebieten, in denen ASP bei Wildschweinen vorkommt, nur die Aufstallung aller in Auslauf- oder Freilandhaltungen lebenden Schweine empfohlen werden (einschließlich der neuen Haltungsformen, die Außenauslauf beinhalten).

Zu 5. Anordnungen an die Allgemeinheit:

a) Reinigung und Desinfektion

Auf der Grundlage von Art. 70 Abs. 1 b), Abs. 2 iVm. Art. 9 Abs. 1 aii) iVm. Art. 5 Abs. 1 a) iii) iVm. Art. 64 Abs. 1 iVm. Art. 60 Abs. 1 b) iVm. Art. 65 Abs. 1 f) Verordnung (EU) 2016/429 wird angeordnet, dass Personen, die mit Wildschweinen in Berührung gekommen sind, Reinigungs- und Desinfektionsmaßnahmen durchführen.

Entsprechendes gilt für Hunde, die mit Wildschweinen oder Teilen von Wildschweinen in Berührung gekommen sind.

Die Anordnung dient der Verhinderung der Weiterverbreitung der ASP.

b) Verbot von Veranstaltungen mit Schweinen

Veranstaltungen mit Schweinen sind in der Sperrzone I verboten, Art. 70 Abs. 1 b), Abs. 2 iVm. Art. 9 Abs. 1 aii) iVm. Art. 5 Abs. 1 a) iii) iVm. Art. 64 Abs. 1 iVm. Art. 60 Abs. 1 b) iVm. Art. 65 Abs. 1 i) Verordnung (EU) 2016/429.

Das Verbot ist zur Bekämpfung der ASP erforderlich, da jeder Kontakt mit Tieren aus anderen Haltungen soweit wie möglich zu vermeiden ist.

c) Duldung von Absperrungen

Nach Gemäß Art. 70 Abs. 1 b), Abs. 2, iVm. Art. 9 Abs. 1 a) ii) iVm. Art. 5 Abs. 1 a) iii) iVm. Art. Art. 60 b) iVm. Art. 64 Abs. 1 Verordnung (EU) 429/2016 iVm. § 14d Abs. 2 c SchwPestV kann die zuständige Behörde, soweit dies aus Gründen der Tierseuchenbekämpfung unerlässlich ist, Maßnahmen zur Absperrung insbesondere durch Errichten einer Umzäunung ergreifen, sofern sich dort Wildschweine aufhalten.

Unerlässlich bedeutet, dass es keine andere, weniger einschneidende Möglichkeit gibt, den Ausbruch der Schweinepest zu bekämpfen.

Vorliegend besteht die Gefahr, dass eine Weiterverbreitung der ASP durch Kontakt von Wildschweinen miteinander oder mit Blut und sonstigen Ausscheidungen von Wildschweinen, Kadavern sowie kontaminiertem Erdreich erfolgt.

Infizierte Tiere bewegen sich auch nach der Aufnahme des Virus weiter. Sie ziehen sich erst mit akuter Erkrankung zurück.

Der feste Wildabwehrzaun dient dazu, dass über die Neiße aus Polen nach Sachsen gewechselte Wildschweine nicht tiefer in das Land eindringen können. Die Errichtung von Absperrungen im Inland dient der Verhinderung der Weiterverbreitung der ASP nach Westen durch die Bewegung der Tiere.

Diese Maßnahme ist unerlässlich, da von den aus Polen wechselnden Wildschweinen und die Weiterbewegung in Richtung Westen eine hohe Infektionsgefahr für die umliegenden Wildschweinpopulationen und den Hausschweinbestand ausgeht.

Die Anordnung dient der Abgrenzung des Gebietes. Anders kann die Ausbreitung des Virus

nicht wirksam verhindert werden. Weitere geeignete und gleich wirksame Möglichkeiten zur Verhinderung der Weiterverbreitung der ASP gibt es nicht.

Interessen der betroffenen Bürger treten, soweit notwendig, gegenüber der wirksamen Bekämpfung der ASP zurück. Der Ausbruch der ASP führt zu erheblichen Einschränkungen für die schweinehaltenden Betriebe in Sachsen und Deutschland und nachgelagerten Bereichen, wie z. B. bei Futtermittelherstellern, Tiertransporteuren sowie Schlacht- und Zerlegebetrieben.

Aus den vorgenannten Gründen sind die Maßnahmen zur Absperrung unerlässlich.

Eine konkrete Beschreibung des Verlaufs der Absperrung ist nicht möglich, da die Maßnahmen bei Änderung der Lage kurzfristig angepasst werden müssen.

Zu 6.

Nach § 80 Abs. 2 Nr. 4 VwGO kann die sofortige Vollziehung im besonderen öffentlichen Interesse angeordnet werden. Die Voraussetzung liegt hier vor, da die Ausbreitung der ASP und somit die Gefahr von tiergesundheitlichen wie auch wirtschaftlichen Folgen sofort unterbunden werden muss. Die Gefahr der Weiterverbreitung der Seuche und der damit verbundene wirtschaftliche Schaden sind höher einzuschätzen als persönliche Interessen an der aufschiebenden Wirkung als Folge eines eingelegten Rechtsbehelfs. Die aufschiebende Wirkung der Anfechtung der angeordneten eilbedürftigen Maßnahmen würde bedeuten, dass anderenfalls eine wirksame Bekämpfung der Tierseuche nicht mehr gewährleistet wäre. Die angeordneten Maßnahmen dienen damit dem Schutz sehr hoher Rechtsgüter. Zwar wird mit diesen Maßnahmen teilweise in die Grundrechte Betroffener eingegriffen, allerdings müssen diese und wirtschaftliche Interessen hinter dem öffentlichen Interesse einer wirksamen Bekämpfung der ASP und Verhinderung einer Verschleppung in die Nutztierbestände zurückstehen.

Zu 7.

Die Bekanntgabe der Allgemeinverfügung erfolgt auf der Grundlage des § 1 Abs. 1 des Verwaltungsverfahrensgesetz für das Land Brandenburg (VwVfGBbg) i. V. m. § 41 Abs. 4 des Verwaltungsverfahrensgesetzes (VwVfG). Danach gilt eine Allgemeinverfügung zwei Wochen nach der ortsüblichen Bekanntmachung als bekannt gegeben. In der Allgemeinverfügung kann ein hiervon abweichender Tag, jedoch frühestens der auf die Bekanntmachung folgende Tag, bestimmt werden, § 41 Abs. 4 Satz 4 VwVfG. Von dieser Ermächtigung wurde unter Ziffer 6 dieser Allgemeinverfügung Gebrauch gemacht, da die angeordneten tierseuchenrechtlichen Maßnahmen keinen Aufschub dulden.

Die Bekanntmachung erfolgt nach § 41 Abs. 4 S. 1 und 2 VwVfG durch die ortsübliche Bekanntmachung des verfügenden Teils. Die vollständige Begründung kann im Internet und beim Landkreis Oberspreewald-Lausitz, Amt für Veterinärwesen, Lebensmittelüberwachung und Landwirtschaft, Haus 3, Dubinaweg 1, 01968 Senftenberg zu den üblichen Geschäftszeiten eingesehen werden. Die Allgemeinverfügung wird nachrichtlich im Wochenkurier wiedergegeben.

Bei der Bekanntgabe durch ortsübliche Bekanntmachung ist zu berücksichtigen, dass vorliegend der Adressatenkreis so groß ist, dass er, bezogen auf Zeit und Zweck der Regelung, vernünftigerweise nicht mehr in Form einer Einzelbekanntgabe angesprochen werden kann. Von einer Anhörung wurde daher auf der Grundlage des § 28 Abs. 2 Nr. 4 VwVfG abgesehen.

Rechtsbehelfsbelehrung

Gegen diesen Bescheid kann innerhalb eines Monats nach Bekanntgabe Widerspruch erhoben werden. Der Widerspruch ist beim Landkreis Oberspreewald-Lausitz, Dubinaweg 1 in 01968 Senftenberg, schriftlich oder zur Niederschrift einzulegen.

Die Schriftform wird auch durch Übermittlung eines elektronischen Dokuments an poststelle@osl-online.de gewahrt. Das elektronische Dokument muss mit einer qualifizierten elektronischen Signatur der verantwortenden Person versehen sein – die Signierung mit einem Pseudonym, das die Identifizierung der Person des Signaturschlüsselinhabers nicht unmittelbar durch die Behörde ermöglicht, ist nicht zulässig. Die bearbeitbaren Dateitypen und weitere Details können unter www.osl-online.de eingesehen werden.

Senftenberg, den 04.01.2022

- Im Auftrag -

Jörg Wachtel
Amtstierarzt

Ergänzender Hinweis:

1. Widerspruch und Klage gegen diese Allgemeinverfügung haben keine aufschiebende Wirkung.
2. Zuwiderhandlungen gegen diese Anordnungen stellen gemäß § 32 Abs. 2 Nr. 4 des TierGesG eine Ordnungswidrigkeit dar, die mit einer Geldbuße bis zu 30.000,00 EUR geahndet werden kann. Auf die Strafbarkeit einer vorsätzlichen oder fahrlässigen Verschleppung einer Tierseuche wird hingewiesen.